



Guide de connexion API Suite Expert

The logo for ACD, consisting of the letters "ACD" in a bold, dark blue sans-serif font. A small blue square is positioned at the bottom right of the letter "D". The logo is enclosed in a white rounded rectangle.

ACD

Introduction

Une API (Interface de Programmation d'Applications) est un pont qui permet à différentes applications de communiquer et de travailler ensemble de manière automatique. ACD a développé des API pour permettre à d'autres éditeurs d'interagir avec nos logiciels. La liste de ces éditeurs est disponible [sur notre site web](#), dans la rubrique **Interfaces technologiques**.

! Les API liées à la comptabilité nécessitent le partage du dossier sur i-Suite.

Pour établir la connexion avec un éditeur tiers, vous devrez fournir :

- L'adresse de votre serveur i-Suite (URL)
- La référence de connexion (CNX)
- Un identifiant de connexion (Login / mot de passe)



Prérequis

Avant de procéder au paramétrage de l'accès à l'API ACD, les prérequis suivants doivent être respectés :

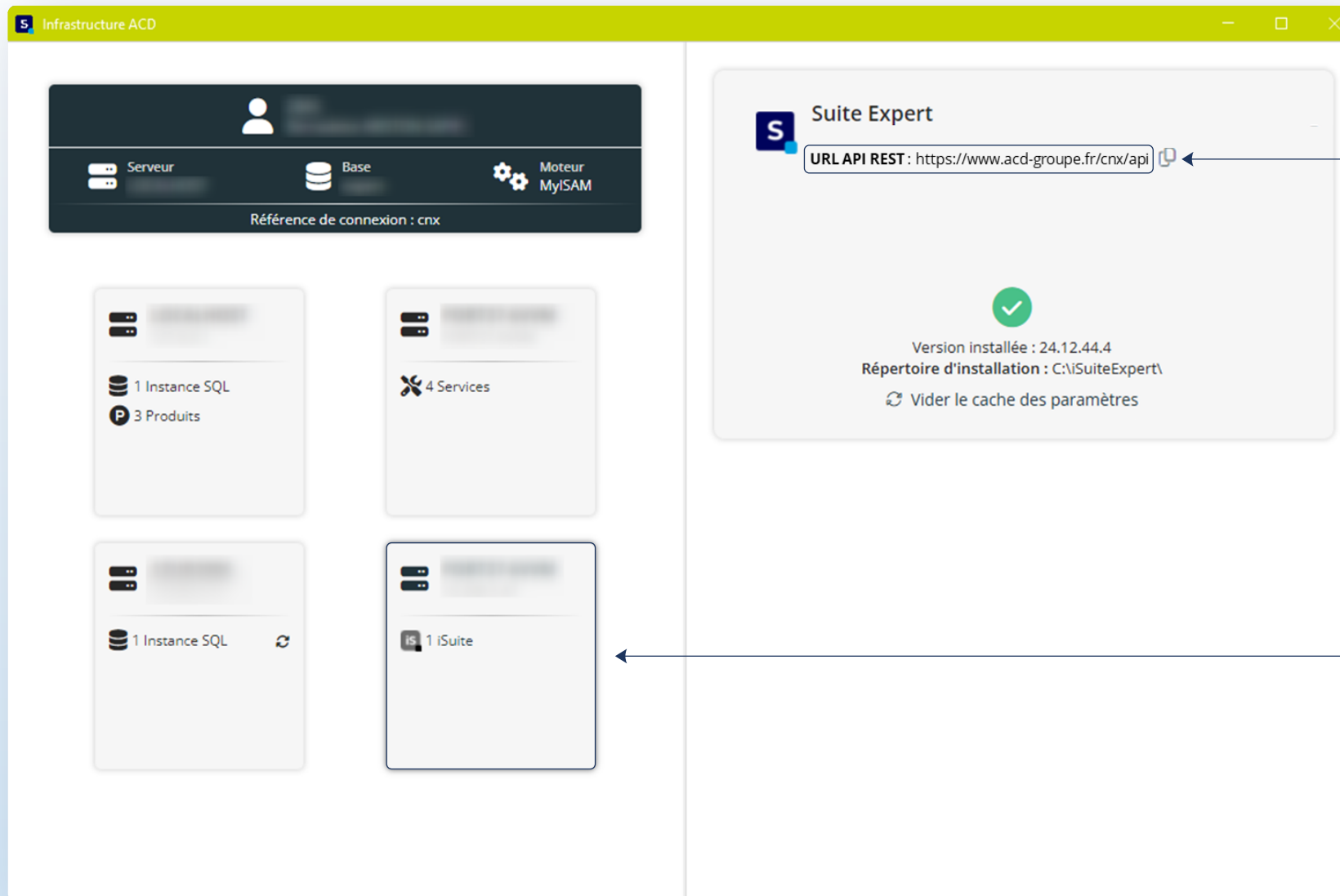
- Disposer d'i-Suite Expert
- La Suite Expert doit être à jour de sa dernière version
- Les services webs doivent être installés et être à jour de leur dernière version

Adresse de connexion

Pour se connecter via l'API, il faut connaître l'adresse du serveur i-Suite ainsi que la **référence de connexion (CNX)** de la base de données. Retrouvez ces informations dans le logiciel de gestion, dans le menu **Aide - Infrastructure ACD**.



Une fenêtre **Infrastructure** s'ouvre alors directement dans le logiciel de gestion.



Cliquer sur cette icône pour copier l'URL API.

Cliquer sur le serveur i-Suite pour accéder aux URL.

Identifiant de connexion

La connexion API peut s'effectuer avec un profil **Collaborateur**, **Client** ou **Utilisateur i-Suite**.

Pour un profil **Collaborateur**, il est recommandé de créer un collaborateur fictif spécialement dédié aux API.

Quels sont les différents types de connexion ?

- **Connexion collaborateur**

Login : Code du collaborateur

Cette connexion permet de travailler sur un portefeuille, dans le cadre des restrictions d'accès définies par le cabinet. Tous les documents de la **GED** sont accessibles, ainsi que les dossiers publiés sur **i-Suite Expert** en comptabilité.

- **Connexion client**

Login : Code du dossier

Cette connexion permet de travailler sur un seul dossier ouvert sur **i-Suite Expert** par le cabinet. Elle donne accès aux documents diffusables via la **GED** ainsi qu'aux modules **i-Suite Expert** activés par le cabinet.

- **Connexion utilisateur**

Login : Email de l'utilisateur **i-Suite Expert**

Cette connexion permet de travailler sur les dossiers ouverts sur **i-Suite Expert** par le cabinet ou depuis **i-Admin**. Elle donne accès aux documents diffusables via la **GED** ainsi qu'aux modules **i-Suite Expert** activés par le cabinet ou accessibles via **i-Admin**.

Comment créer un collaborateur virtuel dédié aux API ?

1 Création du collaborateur

Aller dans le menu **Généralités - Collaborateurs** et créer le collaborateur API.

The screenshot displays the JurIA software interface. At the top, the 'Généralités' menu is highlighted. Below it, the 'Collaborateurs' section is visible. A window titled 'Liste des collaborateurs' is open, showing a table of existing collaborators. Below this, the 'Gestion Collaborateur API' form is displayed, allowing for the creation of a new virtual collaborator. The form includes fields for 'Code', 'Nom', 'Prénom', 'Service', 'Cabinet', 'Fonction', and 'Poste'. It also features sections for 'Droits d'accès aux dossiers' and 'Niveau de sécurité fonctionnelle', both of which currently show 'Aucune limite' (No limit).

Code	Nom	Prénom	Service	Cabinet	Fonction	Poste
ADMIN	ADMIN	admin	Informatique	AIX	Administrateur	309
API1	API	Editeur 1		AIX		

Ajouter un nouveau collaborateur et renseigner les champs.

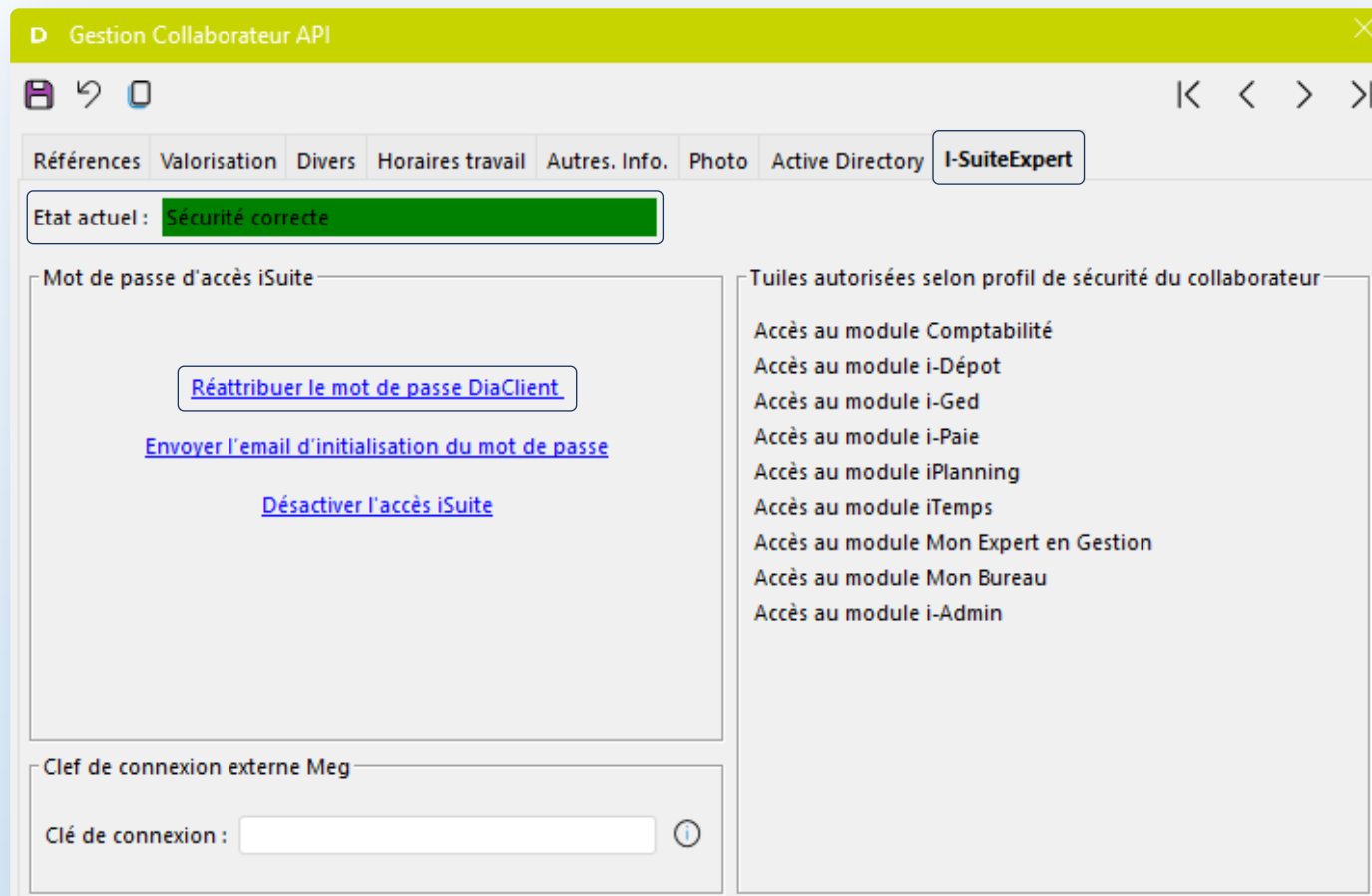
⚠ A noter : Dans la gestion des collaborateurs, il est recommandé de créer un collaborateur spécifique par éditeur afin de pouvoir y associer des sécurités fonctionnelles et droit d'accès aux dossiers.

Pour vous aider dans la création d'un collaborateur, référez-vous à la page de l'aide en ligne **Module collaborateurs**.

2 Autorisation de connexion à i-Suite

Vérifier que le collaborateur API a les droits pour se connecter à i-Suite :

- Dans le champ **Etat actuel**, la mention **Sécurité correcte** doit apparaître sur fond vert.
- Si ce n'est pas le cas, cliquer sur **Réattribuer le mot de passe Dia Client**.



Partage du dossier dans comptabilité Expert

À partir du menu i-Suite Expert - Gestion du partage, le fait d'activer le partage du dossier en comptabilité permet de publier le dossier sur le serveur i-Suite Expert pour en bénéficier au niveau de l'API.

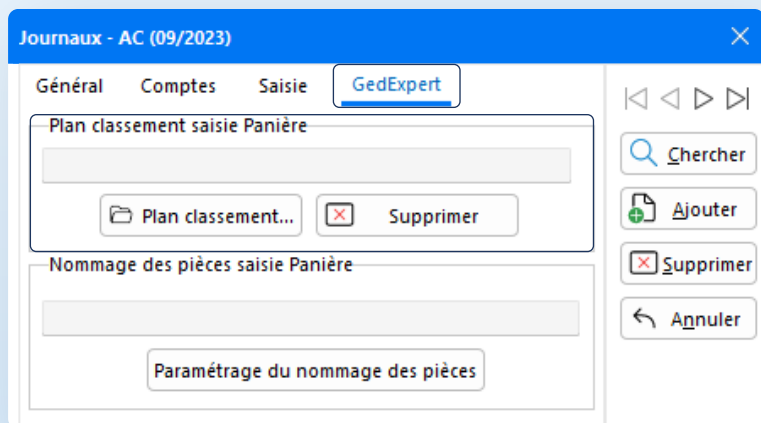
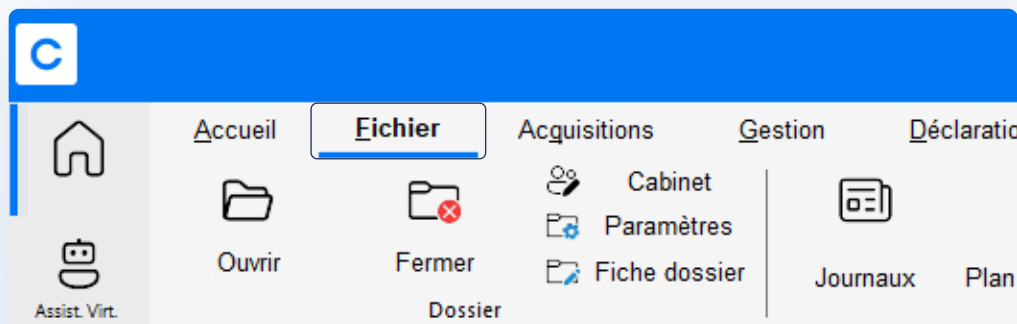
The screenshot shows the 'Gestion du partage du dossier dans i-Suite Expert' window. At the top, the status is 'INACTIF'. Below, there are tabs for 'Accès compta', 'i-Comptes', and 'i-Acquisition'. The main area is titled 'Accès à Comptabilité Entreprise Web' and contains a list of functions with checkboxes. A callout box labeled 'Choisir l'historique de publication' points to the 'Publication de l'historique' dropdown menu, which is currently set to 'N-1 01/01/2024'. Another callout box labeled 'Puis cliquer sur Valider' points to the 'Valider' button at the bottom right of the window.

Activée	Fonction
<input checked="" type="checkbox"/>	Ajout / Modification / Suppression banque Tiers
<input checked="" type="checkbox"/>	Ajout / Modification / Suppression Tiers
<input type="checkbox"/>	Calcul des dotations
<input type="checkbox"/>	Calcul du plan d'amortissement
<input checked="" type="checkbox"/>	Collectifs
<input type="checkbox"/>	Comptabilité budgétaire
<input checked="" type="checkbox"/>	Correction anomalies (Mode brouillard)
<input checked="" type="checkbox"/>	Création de compte client
<input checked="" type="checkbox"/>	Création de compte fournisseur
<input checked="" type="checkbox"/>	Création de comptes généraux
<input type="checkbox"/>	Dossier (Paramétrage des immobilisations)
<input checked="" type="checkbox"/>	Echéancier
<input checked="" type="checkbox"/>	Ecritures types
<input checked="" type="checkbox"/>	Edition des balances agées
<input checked="" type="checkbox"/>	Edition des balances comparatives
<input checked="" type="checkbox"/>	Edition des balances générales
<input checked="" type="checkbox"/>	Edition des balances par code regroupement
<input checked="" type="checkbox"/>	Edition des notes
<input checked="" type="checkbox"/>	Edition des plans de référence
<input checked="" type="checkbox"/>	Edition des récap. des journaux

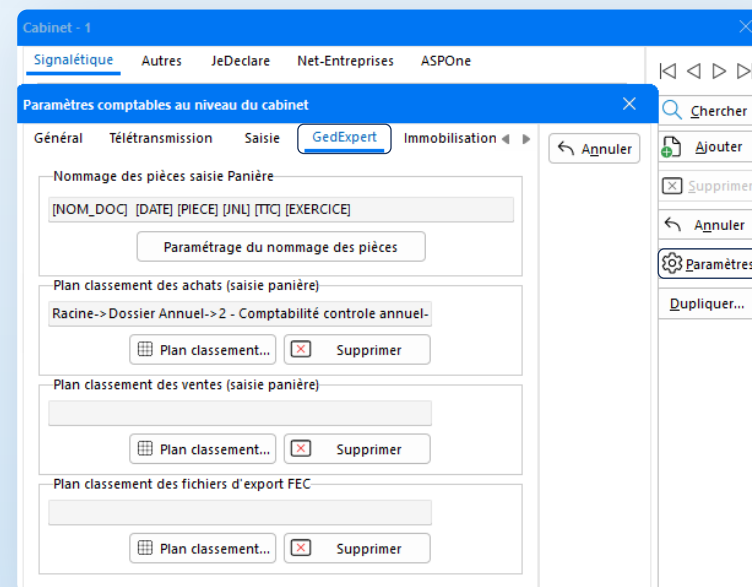
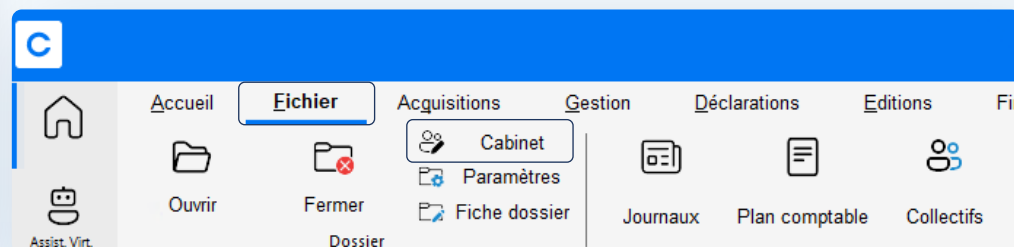
Code	Libellé	
AC	Achats	<input checked="" type="checkbox"/>
AN	A nouveau	<input checked="" type="checkbox"/>
BQ	Banque	<input checked="" type="checkbox"/>
OD	OD	<input checked="" type="checkbox"/>
ODS	OD situation	<input type="checkbox"/>
VE	Ventes	<input checked="" type="checkbox"/>

Pour utiliser l'endpoint **GET /V1/compta/planClassementEcriture/{codeJournal}** afin de récupérer les plans de classement paramétrés, il est nécessaire de paramétrer le plan de classement GED des documents liés aux écritures sur un des trois niveaux suivants :

- Au niveau **Journal**, prioritaire car appliqué au journal concerné



- Au niveau des **Paramètres comptables du Cabinet**, pour récupérer un plan de classement qui ne serait pas paramétré dans le journal



- Au niveau multi-cabinets, pour récupérer un plan de classement qui ne serait pas paramétré dans le journal

63 Avenue de Villeneuve BP 501
37100 TOURS

BIC/IS/RN
079 555 447 00030

Tél.1: 02 47 391149 Fax: 02 47 45 32 10
toto@vopmail.fr

Dossier accessible sur le WEB

Paramétrage des masques de documents et des plans de classements Ged-Expert par fonction

Fonction	Libellé	Masque	Plan de classement	Mode auto
CARB	Archivage de balance		Racine-> Courrier Entrant et Sorta	✓
CBGT	Comptabilité budgétaire	Budget [SEC_FOURCHETTE] et du	Racine-> Mandats-> Teletransmiss	✓
CCAT	Catégorie			✓
CCOL	Collectifs	Liste des comptes collectifs	Racine-> etebac	✓
CDDI	Distributions de dividendes			✓
CEB1	Edition des balances générales	[NOM_DOSSIER] - Edition des bal	Racine-> Validations iPaie	✓
CEB2	Edition des balances par code regroupement	Balances par code regroupement	Racine-> Plan d'accès	✓
CEB3	Edition des balances comparatives	Balances comparatives du [DATE_I	Racine-> Dossiers Salaries-> Decla	✓
CEBA	Edition des balances agées	Balances agées du [DATE_DEB] au	Racine-> Dossier Annuel-> 2 - Con	✓
CECH	Echéancier	Echéancier des comptes [CPT_FOU	Racine	
CECT	Edition du contrôle des comptes	Contrôle des comptes	Racine	
CEDI	EDI TDFC		Racine	
CEGL	Edition du grand-livre		Racine	
CENT	Edition des notes	[TITRE] du [DATE_DEB] au [DATE_FI	Racine	
CENY	Edition des notes de Cycles			✓
CEPA	Editions paramétrables			
CEPJ	Edition provisoire des journaux	Journaux du dossier [RS_DOSSIER	Racine	

Plan classement... Supprimer Basculer le mode Cocher tout Décocher tout Edition Masque...

Chercher Code Libellé

Afficher toutes les fonctions uniquement les fonctions sans plan de classement uniquement les fonctions avec un plan de classement

Activer l'apprentissage automatique

Fermer

GED Expert Fonctions... Cycles...

Paramétrer le Plan de classement de la fonction CSAI